

# Chapter 06

## データセクション

### CONTENTS

- 102 財務分析と評価
- 103 連結財務諸表等
- 107 11年間の財務データ
- 109 5年間の非財務データ
- 110 社外からの評価
- 111 会社概要
- 112 第三者保証／管掌役員保証

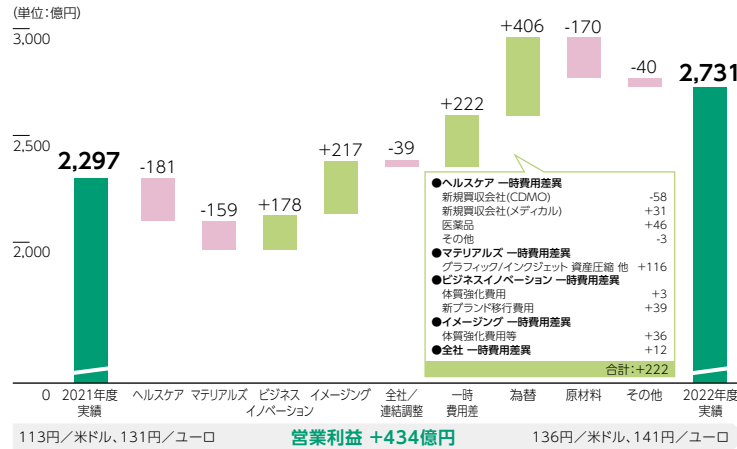
# 財務分析と評価

## 連結経営成績・業績概況

**売上高**  
全セグメントで増収となり、前年比13.2%増の2兆8,590億円を達成

**営業利益**  
増収に伴う増益と為替影響などにより前年比18.9%増で過去最高益の2,731億円を達成

**当社株主帰属当期純利益**  
上記が寄与し、前年比3.9%増で過去最高益の2,194億円を達成



単位: 億円	2021年度	2022年度	対前年度	2023年度(予想)	対前年度
売上高	25,258	28,590	3,332	29,500	910
営業利益	2,297	2,731	434	2,900	169
営業利益率	9.1%	9.6%	0.5pt	9.8%	0.2pt
税金等調整前当期純利益	2,604	2,822	218	2,950	128
当社株主帰属当期純利益	2,112	2,194	82	2,250	56
1株当たり当社株主帰属当期純利益	527.33円	547.21円	19.88円	560.95円	13.74円
ROE	9.0%	8.3%	-0.7pt	8.0%	-0.3pt
ROIC	5.6%	6.1%	0.5pt	5.9%	-0.2pt
CCC	122日	125日	3日	111日	-14日
為替レート(米ドル)	113円	136円	23円安	136円	—
為替レート(ユーロ)	131円	141円	10円安	146円	5円安

## 連結財政状態の分析

**総資産**  
有形固定資産や棚卸資産の増加などにより、前年度末比1,790億円増加し4兆1,343億円

**負債**  
負債は前年度末比840億円減の1兆3,464億円

**純資産**  
純資産は前年度末比2,630億円増加し、2兆7,879億円

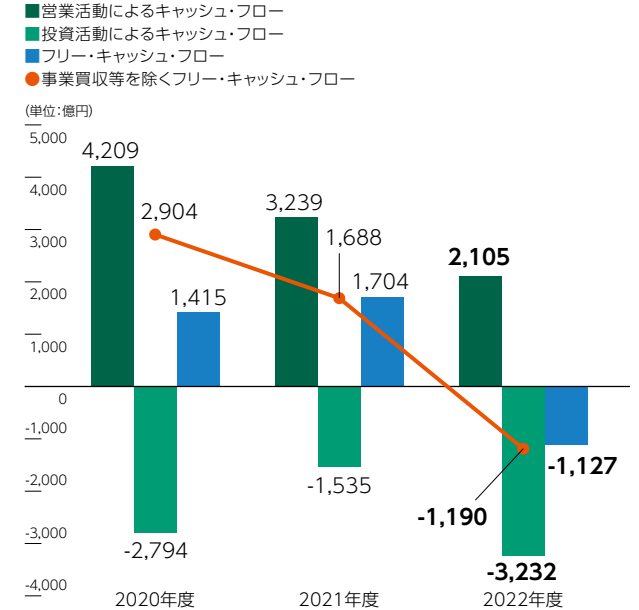
単位: 億円	2020年度	2021年度	2022年度	対前期末
現金及び現金同等物	3,948	4,863	2,686	-2,177
受取債権	6,057	5,986	6,331	345
棚卸資産	4,177	5,045	5,673	628
その他流動資産	892	1,353	1,621	268
<b>流動資産計</b>	<b>15,074</b>	<b>17,247</b>	<b>16,311</b>	<b>-936</b>
有形固定資産	6,353	7,368	9,761	2,393
営業権	8,042	8,240	8,583	343
その他固定資産	6,023	6,698	6,688	-10
<b>固定資産計</b>	<b>20,418</b>	<b>22,306</b>	<b>25,032</b>	<b>2,726</b>
<b>資産合計</b>	<b>35,492</b>	<b>39,553</b>	<b>41,343</b>	<b>1,790</b>
長短社債及び借入金	5,030	4,472	3,762	-710
支払債務	2,399	3,032	3,204	172
その他流動・固定負債	5,841	6,800	6,498	-302
<b>負債計</b>	<b>13,270</b>	<b>14,304</b>	<b>13,464</b>	<b>-840</b>
株主資本計	22,046	25,027	27,631	2,604
非支配持分	176	222	248	26
<b>純資産計</b>	<b>22,222</b>	<b>25,249</b>	<b>27,879</b>	<b>2,630</b>
<b>負債・純資産合計</b>	<b>35,492</b>	<b>39,553</b>	<b>41,343</b>	<b>1,790</b>

## 連結キャッシュ・フローの分析

**営業キャッシュ・フロー**  
受取債権の増加などにより、前期比1,134億円減の2,105億円の収入

**投資キャッシュ・フロー**  
有形固定資産の購入などにより、3,232億円の支出

**フリー・キャッシュ・フロー**  
上記の結果、1,127億円の支出事業買収などを除き1,190億円の支出



## 連結財務諸表等

### 連結損益計算書

単位:百万円	2020年度	2021年度	2022年度
売上高	2,192,519	2,525,773	2,859,041
売上原価	1,322,828	1,492,549	1,721,113
売上総利益	869,691	1,033,224	1,137,928
営業費用			
販売費及び一般管理費	552,068	652,995	710,702
研究開発費	152,150	150,527	154,147
	704,218	803,522	864,849
営業利益	165,473	229,702	273,079
営業外収益及び(費用)			
受取利息及び配当金	3,884	4,646	7,670
支払利息	(2,578)	(2,316)	(5,006)
為替差損益・純額	(2,593)	4,437	(3,563)
持分証券に関する損益・純額	48,778	4,453	(662)
その他損益・純額	22,906	19,524	10,706
	70,397	30,744	9,145
税金等調整前当期純利益	235,870	260,446	282,224
法人税等			
法人税・住民税及び事業税	47,973	48,615	79,168
法人税等調整額	7,638	8,514	(13,962)
	55,611	57,129	65,206
持分法による投資損益	3,198	13,128	4,656
当期純利益	183,457	216,445	221,674
控除:非支配持分帰属損益	(2,252)	(5,265)	(2,252)
当社株主帰属当期純利益	181,205	211,180	219,422

単位:円	2020年度	2021年度	2022年度
1株当たり金額			
当社株主帰属当期純利益	453.28	527.33	547.21
希薄化後当社株主帰属当期純利益	451.75	526.11	546.41
配当金	100.00	110.00	130.00

### 連結包括利益計算書

単位:百万円	2020年度	2021年度	2022年度
当期純利益	183,457	216,445	221,674
その他の包括利益(損失)―税効果調整後			
有価証券未実現損益変動額	12	26	(27)
為替換算調整額	80,635	117,466	85,528
年金負債調整額	31,786	13,381	2,801
デリバティブ未実現損益変動額	336	(182)	74
その他の包括利益(損失)合計	112,769	130,691	88,376
当期包括利益	296,226	347,136	310,050
控除:非支配持分帰属当期包括損益	(3,757)	(7,127)	(2,801)
当社株主帰属当期包括利益	292,469	340,009	307,249

## 連結財務諸表等

## 連結貸借対照表

単位: 百万円	2021年度	2022年度
<b>資産の部</b>		
<b>流動資産</b>		
現金及び現金同等物	486,328	268,608
受取債権		
営業債権及びリース債権	616,424	648,683
関連会社等に対する債権	2,354	2,561
貸倒引当金	(20,144)	(18,193)
棚卸資産	504,467	567,302
前払費用及びその他の流動資産	135,300	162,146
流動資産 合計	1,724,729	1,631,107
<b>投資及び長期債権</b>		
関連会社等に対する投資及び貸付金	43,467	42,921
投資有価証券	105,329	70,745
長期リース債権及びその他の長期債権	85,261	77,590
貸倒引当金	(3,010)	(2,351)
投資及び長期債権 合計	231,047	188,905
<b>有形固定資産</b>		
土地	104,718	105,923
建物及び構築物	739,525	770,926
機械装置及びその他の有形固定資産	1,497,457	1,505,008
建設仮勘定	145,084	345,253
	2,486,784	2,727,110
減価償却累計額	(1,749,945)	(1,750,999)
有形固定資産 合計	736,839	976,111
<b>その他の資産</b>		
オペレーティング・リース使用权資産	83,389	82,276
営業権	824,003	858,311
その他の無形固定資産	152,691	144,258
繰延税金資産	24,210	30,125
その他	178,372	223,218
その他の資産 合計	1,262,665	1,338,188
資産 合計	3,955,280	4,134,311

単位: 百万円	2021年度	2022年度
<b>負債の部</b>		
<b>流動負債</b>		
社債及び短期借入金	200,095	106,093
支払債務		
営業債務	249,919	246,093
設備関係債務	51,868	72,713
関連会社等に対する債務	1,396	1,603
未払法人税等	21,453	39,214
未払費用	226,830	234,809
短期オペレーティング・リース負債	31,494	31,031
その他の流動負債	196,520	158,766
流動負債 合計	979,575	890,322
<b>固定負債</b>		
社債及び長期借入金	247,101	270,060
退職給付引当金	27,927	21,909
長期オペレーティング・リース負債	56,866	55,400
繰延税金負債	54,035	49,150
その他の固定負債	64,836	59,610
固定負債 合計	450,765	456,129
負債 合計	1,430,340	1,346,451
<b>純資産の部</b>		
<b>株主資本</b>		
資本金	40,363	40,363
普通株式		
発行可能株式総数: 800,000,000株		
発行済株式総数: 414,625,728株		
利益剰余金	2,867,848	2,616,191
その他の包括利益(損失)累積額	75,993	163,820
自己株式		
2022年3月期: 113,834,546株		
2023年3月期: 13,528,181株	(481,547)	(57,229)
株主資本 合計	2,502,657	2,763,145
非支配持分	22,283	24,715
純資産 合計	2,524,940	2,787,860
負債・純資産 合計	3,955,280	4,134,311

## 連結資本勘定計算書

単位：百万円	資本金	資本剰余金	利益剰余金	その他の包括利益 (損失) 累積額	自己株式	株主資本	非支配持分	純資産合計
<b>2020年3月31日 現在残高</b>	40,363		2,563,091	(164,100)	(486,102)	1,953,252	40,505	1,993,757
包括利益(損失)								
当期純利益			181,205			181,205	2,252	183,457
有価証券未実現損益 変動額				12		12		12
為替換算調整額				79,174		79,174	1,461	80,635
年金負債調整額				31,742		31,742	44	31,786
デリバティブ未実現 損益変動額				336		336		336
包括利益						292,469	3,757	296,226
自己株式取得					(20)	(20)		(20)
自己株式売却				(32)	401	369		369
当社株主への配当金			(39,979)			(39,979)		(39,979)
非支配持分への配当金							(1,314)	(1,314)
新株予約権		485				485		485
利益剰余金から資本剰 余金への振替		1,525	(1,525)					
非支配持分との資本取 引及びその他			(2,010)			(2,010)	(25,357)	(27,367)
<b>2021年3月31日 現在残高</b>	40,363		2,702,760	(52,836)	(485,721)	2,204,566	17,591	2,222,157
包括利益(損失)								
当期純利益			211,180			211,180	5,265	216,445
有価証券未実現損益 変動額				26		26		26
為替換算調整額				115,727		115,727	1,739	117,466
年金負債調整額				13,258		13,258	123	13,381
デリバティブ未実現 損益変動額				(182)		(182)		(182)
包括利益						340,009	7,127	347,136
自己株式取得					(32)	(32)		(32)
自己株式売却				(42)	4,206	4,164		4,164
当社株主への配当金			(44,086)			(44,086)		(44,086)
非支配持分への配当金							(783)	(783)
株式報酬取引		(1,922)				(1,922)		(1,922)
利益剰余金から資本剰 余金への振替		1,964	(1,964)					
非支配持分との資本取 引及びその他			(42)			(42)	(1,652)	(1,694)
<b>2022年3月31日 現在残高</b>	40,363		2,867,848	75,993	(481,547)	2,502,657	22,283	2,524,940

単位：百万円	資本金	資本剰余金	利益剰余金	その他の包括利益 (損失) 累積額	自己株式	株主資本	非支配持分	純資産合計
<b>2022年3月31日 現在残高</b>	40,363		2,867,848	75,993	(481,547)	2,502,657	22,283	2,524,940
包括利益(損失)								
当期純利益			219,422			219,422	2,252	221,674
有価証券未実現損益 変動額				(27)		(27)		(27)
為替換算調整額				84,193		84,193	1,335	85,528
年金負債調整額				3,587		3,587	(786)	2,801
デリバティブ未実現 損益変動額				74		74		74
包括利益						307,249	2,801	310,050
自己株式取得					(20)	(20)		(20)
自己株式売却			317		1,308	1,625		1,625
自己株式消却			(423,030)		423,030			
当社株主への配当金			(48,131)			(48,131)		(48,131)
非支配持分への配当金							(382)	(382)
株式報酬取引		(235)				(235)		(235)
利益剰余金から資本剰 余金への振替		422,948	(422,948)					
非支配持分との資本取 引及びその他							13	13
<b>2023年3月31日 現在残高</b>	40,363		2,616,191	163,820	(57,229)	2,763,145	24,715	2,787,860

## 連結財務諸表等

## 連結キャッシュ・フロー計算書

単位: 百万円	2020年度	2021年度	2022年度
<b>営業活動によるキャッシュ・フロー</b>			
当期純利益	183,457	216,445	221,674
営業活動により増加した純キャッシュへの調整			
減価償却費	123,423	132,999	142,215
持分証券に関する損益	(48,778)	(4,453)	662
法人税等調整額	7,638	8,514	(13,962)
持分法による投資損益(受取配当金控除後)	(2,571)	(12,194)	(3,994)
資産及び負債の増減			
受取債権の(増加)減少	20,576	34,741	(17,052)
棚卸資産の(増加)減少	9,215	(68,273)	(51,545)
営業債務の増加(減少)	(9,713)	21,007	(9,221)
前払費用及びその他の流動資産の(増加)減少	64,071	(30,766)	(14,349)
未払法人税等及びその他負債の増加(減少)	46,099	28,794	(51,712)
その他	27,444	(2,880)	7,736
営業活動によるキャッシュ・フロー	420,861	323,934	210,452
<b>投資活動によるキャッシュ・フロー</b>			
有形固定資産の購入	(100,063)	(126,054)	(269,844)
ソフトウェアの購入	(25,544)	(39,853)	(53,628)
投資有価証券の売却・満期償還	26,239	15,119	38,890
投資有価証券の購入	(1,685)	(2,860)	(3,880)
定期預金の(増加)減少(純額)	(3,090)	(4,959)	2,711
関係会社投融資及びその他貸付金の増加	(2,945)	(459)	(853)
事業の買収(買収資産に含まれる現金及び現金同等物控除後)	(173,515)	(10,714)	(28,653)
事業の売却(処分した現金及び現金同等物の控除後)	—	24,480	—
子会社の売却	14,707	—	—
その他	(13,485)	(8,242)	(7,968)
投資活動によるキャッシュ・フロー	(279,381)	(153,542)	(323,225)

単位: 百万円	2020年度	2021年度	2022年度
<b>財務活動によるキャッシュ・フロー</b>			
長期債務による調達額	4,073	2,079	120,000
長期債務の返済額	(78,650)	(61,929)	(192,360)
満期日が3ヵ月以内の短期債務の増加(減少)(純額)	(625)	2,364	(1,538)
満期日が3ヵ月超の短期債務の返済額	(50,000)	—	—
親会社による配当金支払額	(37,975)	(43,032)	(46,109)
非支配持分への配当金支払額	(1,314)	(783)	(382)
自己株式の取得及び売却	(20)	(31)	(20)
非支配持分との資本取引その他	1,418	(3,852)	(3,286)
財務活動によるキャッシュ・フロー	(163,093)	(105,184)	(123,695)
為替変動による現金及び現金同等物への影響	20,317	26,325	18,748
現金及び現金同等物純増加(純減少)	(1,296)	91,533	(217,720)
現金及び現金同等物期首残高	396,091	394,795	486,328
現金及び現金同等物期末残高	394,795	486,328	268,608
<b>補足情報</b>			
支払額:			
利息	3,112	2,519	5,093
法人税等	51,841	61,780	71,954

## 11年間の財務データ

(単位:百万円)

	2012年度	2013年度	2014年度	2015年度	2016年度	2017年度 <sup>*2</sup>	2018年度	2019年度	2020年度	2021年度	2022年度
売上高											
国内	991,426	1,025,256	1,006,533	983,703	962,711	1,006,512	1,006,536	1,004,076	927,910	991,885	1,026,295
海外	1,208,114	1,392,839	1,456,854	1,476,680	1,359,452	1,426,853	1,424,953	1,311,065	1,264,609	1,533,888	1,832,746
合計	2,199,540	2,418,095	2,463,387	2,460,383	2,322,163	2,433,365	2,431,489	2,315,141	2,192,519	2,525,773	2,859,041
営業利益	108,384	128,461	164,415	180,626	172,281	123,329	209,827	186,570	165,473	229,702	273,079
受取利息及び配当金	4,764	6,219	5,858	6,206	5,404	6,262	4,787	5,183	3,884	4,646	7,670
支払利息	(4,934)	(4,183)	(4,569)	(4,376)	(4,795)	(4,570)	(3,314)	(2,316)	(2,578)	(2,316)	(5,006)
税金等調整前当期純利益	112,883	144,740	188,966	182,242	194,775	197,807	212,762	173,071	235,870	260,446	282,224
当社株主帰属当期純利益	50,847	71,558	110,940	116,402	131,506	140,694	138,106	124,987	181,205	211,180	219,422
設備投資額 <sup>*1</sup>	76,660	67,004	56,127	74,143	71,805	67,483	75,372	85,692	100,883	155,230	288,306
減価償却費(有形固定資産のみ) <sup>*1</sup>	93,549	90,950	65,294	65,831	58,870	66,526	70,868	68,619	69,152	74,583	78,253
研究開発費	168,160	165,245	160,281	163,027	160,232	167,940	156,132	157,880	152,150	150,527	154,147
営業活動によるキャッシュ・フロー	202,099	296,589	267,778	223,479	288,619	261,152	249,343	255,667	420,861	323,934	210,452
投資活動によるキャッシュ・フロー	(143,582)	(129,535)	(124,555)	(157,320)	(116,439)	(111,786)	(208,585)	(244,850)	(279,381)	(153,542)	(323,225)
フリー・キャッシュ・フロー	58,517	167,054	143,223	66,159	172,180	149,366	40,758	10,817	141,480	170,392	(112,773)
支払配当金	19,271	24,097	28,929	29,737	30,845	32,526	33,403	38,432	39,979	44,086	52,142
自己株式取得金額	6	23	62	150,050	50,022	50,024	100,018	51,624	20	32	20
<b>財務状態(単位:百万円)</b>											
総資産	3,035,901	3,191,847	3,501,950	3,311,970	3,533,189	3,492,940	3,414,692	3,321,692	3,549,203	3,955,280	4,134,311
社債及び借入金	358,272	359,699	349,689	365,693	558,842	454,178	524,112	624,169	503,080	447,196	376,153
株主資本	1,850,723	1,990,986	2,195,539	2,014,826	2,043,559	2,079,134	2,036,963	1,953,252	2,204,566	2,502,657	2,763,145

※1 ビジネススイノベーション部門などのレンタル機器分を除いています

※2 米国会計基準の変更に伴い、2017年度に期間年金費用および期間退職後給付費用の表示区分の変更を遡及適用しています



	2012年度	2013年度	2014年度	2015年度	2016年度	2017年度	2018年度	2019年度	2020年度	2021年度	2022年度
<b>1株当たり金額(単位:円)</b>											
当社株主帰属当期純利益(損失) <sup>※3</sup>	105.55	148.49	230.14	250.03	296.27	322.62	326.81	306.18	453.28	527.33	547.21
配当金 <sup>※4</sup>	40.00	50.00	60.00	65.00	70.00	75.00	80.00	95.00	100.00	110.00	130.00
株主資本 <sup>※5</sup>	3,840.79	4,130.91	4,552.91	4,472.45	4,668.26	4,832.62	4,976.88	4,886.66	5,514.14	6,244.29	6,888.96
<b>株価指標/財務指標</b>											
売上高営業利益率	(単位:%) 4.9	5.3	6.7	7.3	7.4	5.1	8.6	8.1	7.5	9.1	9.6
売上高研究開発比率	(単位:%) 7.6	6.8	6.5	6.6	6.9	6.9	6.4	6.8	6.9	6.0	5.4
株主資本比率	(単位:%) 61.0	62.4	62.7	60.8	57.8	59.5	59.7	58.8	62.1	63.3	66.8
株主資本利益率(ROE)	(単位:%) 2.9	3.7	5.3	5.5	6.5	6.8	6.7	6.3	8.7	9.0	8.3
ROIC	(単位:%) —	—	—	—	—	—	—	—	4.3	5.6	6.1
D/ELシオ	(単位:倍) 0.19	0.18	0.16	0.18	0.27	0.22	0.26	0.32	0.23	0.18	0.14
配当性向	(単位:%) 37.9	33.7	26.1	26.0	23.6	23.2	24.5	31.0	22.1	20.9	23.8
総還元性向	(単位:%) 37.9	33.7	26.1	154.5	61.5	58.7	96.6	72.1	22.1	20.9	23.8
期末株価	(単位:円) 1,836	2,771	4,277	4,451	4,348	4,245	5,034	5,439	6,571	7,502	6,698
株価純資産倍率(PBR) <sup>※6</sup>	(単位:倍) 0.48	0.67	0.94	1.00	0.93	0.88	1.01	1.11	1.19	1.20	0.97
株価収益率(PER) <sup>※6</sup>	(単位:倍) 17.39	18.66	18.58	17.80	14.67	13.16	15.40	17.80	14.50	14.23	12.24

※3 1株当たりの当社株主帰属当期純利益は、各年度の加重平均発行済株式数(自己株式を除く)に基づいて算出しています

※4 1株当たりの配当金は、各年度内における1株当たりの配当金を表しています

※5 1株当たりの株主資本は、各年度末現在の発行済株式数(自己株式を除く)に基づいて算出しています

※6 株価純資産倍率(PBR)および株価収益率(PER)は、各年度における期末株価に基づいて算出しています



## 5年間の非財務データ

詳細は、「サステナビリティレポート2023」をご覧ください。  
▶ <https://holdings.fujifilm.com/ja/sustainability/report>

	単位	2018年度	2019年度	2020年度	2021年度	2022年度
<b>環境(E)</b> ※データはグループ全体						
製品ライフサイクル全体でのGHG排出量*1	千tCO <sub>2</sub> e	4,648	4,498	3,663	4,216	4,083
GHG直接排出量(スコープ1)	千tCO <sub>2</sub> e	672	633	603	633	580
GHG間接排出量(スコープ2) マーケットベース	千tCO <sub>2</sub> e	510	451	409	420	400
GHG排出量(スコープ3)	千t-CO <sub>2</sub>	—	—	—	3,473	4,085
エネルギー使用量	TJ	24,206	23,014	21,601	22,531	20,875
再生可能エネルギー由来電力の使用量	MW/h	94,741	94,658	94,038	108,290	119,606
大気汚染物質排出量(NOx)	t/年	326	325	268	269	302
大気汚染物質排出量(SOx)	t/年	22	11	15	15	18
環境負荷物質(VOC)排出量	t	707	735	675	754	645
総取水量	百万m <sup>3</sup>	43.2	42.7	41.3	43.3	41.8
取水原単位	千t/億円	1.77	1.84	1.92	1.67	1.46
廃棄物発生量*2	t	95,000	96,000	88,700	92,500	109,300
使用/リサイクル/売却された廃棄物合計	t	74,100	72,400	66,700	72,400	91,700
リサイクル指数*3		7.2	6.8	6.8	7.8	7.7
有価物指数*4		0.65	0.64	0.59	0.61	0.49

\*1 製品ライフサイクルは、原材料の「調達」、製品の「製造」「輸送」「使用」「廃棄」が対象。各段階における対象製品の見えるし等により、排出削減目標の基準年度である2019年度以降の数値をリステートしています。

\*2 廃棄物処理外部委託量とサイト内で単純焼却または単純埋め立てした量

\*3 リサイクル指数=(再資源化量+有価物化量)/単純処分量

\*4 有価物指数=有価物化量/再資源化量。有価物量は第三者に有償で売却した量

\*5 平均年間給与は、賞与および基準外賃金を含む。富士フイルムホールディングス単体

\*6 当該年度(4月1日から翌年3月31日まで)に新たに休暇を取得した人数

\*7 「積立有給休暇(家族介護)」「午前半日積休(家族介護)」「午後半日積休(家族介護)」「家族介護休暇」「1日介護休業」の各制度利用者を掲載

\*8 復職後3年後定着率= 前々年度の休職後の復職者のうち当年度末日まで在籍している正社員数 / 前々年度休職からの復職者数

\*9 「積立有給休暇(子のヘルスケア)」「午前半日積休(子のヘルスケア)」「午後半日積休(子のヘルスケア)」

「子の看護休暇」の各制度利用者を掲載。育児休暇に準じる制度として、上記のほかには配偶者出産時取得可能な特別付与(最大5日)があり、同制度の利用者を掲載

\*10 「積立有給休暇(ボランティア活動)」を取得した人数を掲載

\*11 離職率=(自然退職+定年退職+自己都合退職+シニア転身)÷富士フイルム単体正社員数年間平均

\*12 離職率=(自然退職+自己都合退職)÷前年度末日の富士フイルム(株)正社員数[定年退職、シニア転身は離職に含まない]

\*13 離職率=(自然退職+自己都合退職)÷前年度末日の富士フイルム(株)正社員数+退職者数[分子の離職には定年退職、移籍、シニア転身は含まない]

\*14 離職率=(自然退職+自己都合退職)÷前年度末日の富士フイルムビジネスインベション(株)社員数+退職者数[分子の離職には定年退職、移籍、シニア転身は含まない]

\*15 離職率=自己都合退職+前年度末日の富士フイルム(株)正社員数+退職者数[分子の離職には定年退職、移籍、シニア転身は含まない]

\*16 離職率=自己都合退職+当年度末日の富士フイルムビジネスインベション(株)社員数+2022年4月1日から2023年3月31日までの退職者数[分子の離職には定年退職、移籍、シニア転身は含まない]

\*17 TRIR(総災害度数率):100万時間あたり負傷者数(不休労災+休業+死亡労災)

\*18 2021年度は富士フイルムホールディングスが展開する教育研修および各事業部が主体となり実施する教育研修の合算。2020年度までは富士フイルムホールディングスが展開する教育研修のみを集計

\*19 2021年5月1日付で旧富士ゼロックスの国内営業部門を富士フイルムビジネスインベションジャパンに吸収分割

	単位	2018年度	2019年度	2020年度	2021年度	2022年度
<b>社会(S)</b>						
従業員数	名	72,332	73,906	73,275	75,474	73,878
うち女性従業員比率	%	—	27.8	28.5	30.0	30.0
基幹ポストにおける外国籍従業員の比率	%	—	26.0	27.1	27.7	27.8
役職者(管理職)に占める女性従業員比率	%	13.9	14.5	15.4	16.1	16.5
平均年間給与*5	円	9,974,684	10,028,486	9,701,348	10,170,102	10,326,556
正規雇用労働者の男女の賃金の差異						
富士フイルム	%	—	—	—	—	101.1(管理職) 79.6(一般)
富士フイルムビジネスインベション	%	—	—	—	—	98.8(管理職) 82.1(一般)
障がい者雇用率	%	2.32	2.42	2.48	2.47	2.45
介護休暇取得者数*6						
富士フイルム	名	25 (男22,女3)	38 (男24,女14)	28 (男18,女10)	30 (男24,女6)	42 (男30,女12)
富士フイルムビジネスインベション*7	名	85 (男69,女16)	98 (男82,女16)	70 (男55,女15)	*19 59 (男47,女12)	59 (男52,女7)
介護休暇復職後3年後定着率*8						
富士フイルム	%	—	—	100(4/4)	100(2/2)	100(1/1)
富士フイルムビジネスインベション	%	—	—	20.0(1/5)	100(5/5)	100(1/1)
育児休暇取得者数*6						
富士フイルム	名	18 (男10,女8)	24 (男18,女6)	21 (男16,女5)	73 (男48,女25)	52 (男35,女17)
富士フイルムビジネスインベション*9	名	382 (男241,女141)	503 (男332,女171)	396 (男244,女152)	*19 298 (男202,女96)	272 (男241,女31)
育児休暇復職後3年後定着率*6						
富士フイルム	%	—	—	90.5(38/42)	95.1(39/41)	89.4(42/47)
富士フイルムビジネスインベション	%	—	—	91.3(73/80)	86.0(92/107)	70.3(78/111)
男性労働者の育児休業取得率						
富士フイルム	%	—	—	—	—	52.0
富士フイルムビジネスインベション	%	—	—	—	—	82.2
ボランティア休暇取得者数*6						
富士フイルム	名	1(男1,女0)	1(男1,女0)	0(男0,女0)	2(男性1,女性1)	0(男0,女0)
富士フイルムビジネスインベション*10	名	8(男6,女2)	21(男12,女9)	2(男1,女1)	2(男性1,女性1)	0(男0,女0)
離職率						
富士フイルム	%	*11 2.63	*12 1.22	*13 1.42	*13 1.72	*15 1.81
富士フイルムビジネスインベション	%	—	—	*14 3.49	*14,19 3.55	*16 4.89
TRIR*17		—	2.10	2.34	2.07	2.70
研修費用	円	—	—	約5.5億	約17億	約31億
従業員一人当たり研修費*18	円	—	—	7,552	約2万	約3.7万

## 社外からの評価

### 格付け機関の評価 (2023年9月29日時点)

格付け機関	格付け	格付け
ムーディーズ	長期	A2安定的
	短期	—
スタンダード&プアーズ	長期	AA <sup>-</sup>
	短期	A-1 <sup>+</sup>
格付投資情報センター (R&I)	長期	AA
	短期	a-1 <sup>+</sup>

注) —: 格付け取得せず

### SRI指標構成銘柄への組み入れ



FTSE4Good

FTSE4Good Global Index



FTSE Blossom Japan

FTSE Blossom Japan Index



FTSE Blossom Japan Sector Relative Index

FTSE Blossom Japan Sector Relative Index



S&P/JPX カーボン エフィシエント 指数

S&P/JPX カーボン・エフィシエント指数

2022 CONSTITUENT MSCIジャパン ESGセレクト・リーダーズ指数

MSCIジャパン ESGセレクト・リーダーズ指数

2022 CONSTITUENT MSCI日本株 女性活躍指数 (WIN)

MSCI日本株女性活躍指数 (WIN)

### 外部機関からの評価



CDP気候変動 CDP水セキュリティ Aリスト



CDPサプライヤー・エンゲージメント・リーダー



JPX-NIKKEI 400

JPX日経インデックス400 2023年度



健康経営銘柄2023



「健康経営優良法人2023」認定法人



DX認定



SOMPOサステナビリティ・インデックス



S&P Global Sustainability Yearbook Member 2023



「第6回 日経スマート経営調査」 5つ星評価獲得



日経スマートワーク大賞2023 市場開拓力部門



NIKKEI SDGs 経営調査2022



スポーツエールカンパニー2023

各指標についての詳細は、当社Webサイトをご覧ください。

▶ <https://holdings.fujifilm.com/ja/sustainability/evaluation>

# 会社概要

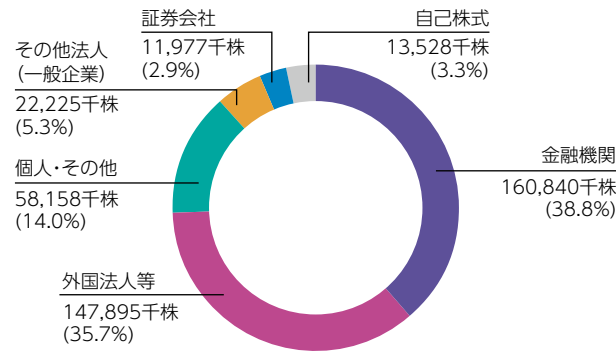
## 会社概要 (2023年3月31日現在)

会社名	富士フィルムホールディングス株式会社
本社	〒107-0052 東京都港区赤坂9丁目7番3号
設立	1934年1月20日
資本金	40,363百万円
連結従業員数	73,878名
連結子会社数	273社
IR問い合わせ先	富士フィルムホールディングス株式会社 コーポレートコミュニケーション部 〒107-0052 東京都港区赤坂9丁目7番3号 電話 03-6271-1111(大代表)
ウェブサイト	<a href="https://holdings.fujifilm.com/ja">https://holdings.fujifilm.com/ja</a>

## 株式情報 (2023年3月31日現在)

● <b>上場証券取引所</b>	● <b>株主名簿管理人</b>
東京	三井住友信託銀行株式会社 〒100-8233 東京都千代田区丸の内1丁目4番1号

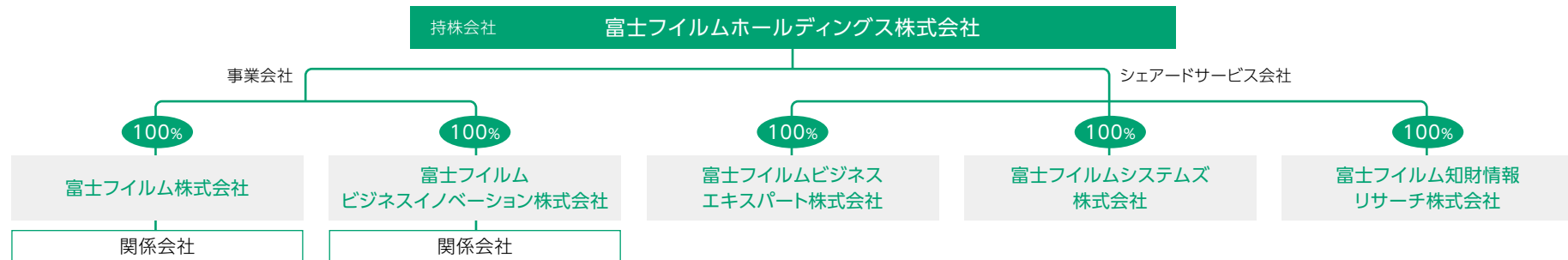
● <b>株式所有者分布</b>	
株主数	146,849名
発行済株式総数	414,625,728株



● <b>大株主の状況</b>	
株主名	持株比率
日本マスタートラスト信託銀行株式会社(信託口)	19.2%
株式会社日本カストディ銀行(信託口)	7.1%
日本生命保険相互会社	3.7%
株式会社三井住友銀行	2.0%
STATE STREET BANK WEST CLIENT - TREATY 505234	1.8%
SSBTC CLIENT OMNIBUS ACCOUNT	1.6%
株式会社ダイセル	1.4%
三井住友海上火災保険株式会社	1.4%
GOVERNMENT OF NORWAY	1.2%
JP MORGAN CHASE BANK 385781	1.1%

注1 当社は自己株式(13,528,181株)を保有しておりますが、上記大株主からは除外しております。  
 注2 持株比率は、発行済株式の総数から自己株式を除いた株式数(401,097,547株)を基準に算出しております。  
 注3 持株数・持株比率は、記載単位未満を切り捨てて表示しております。

## 富士フィルムグループの組織構造 (2023年9月29日時点)



各連結子会社についての詳細は、当社Webサイトをご覧ください。▶ <https://holdings.fujifilm.com/ja/about/group>

## 第三者保証

富士フイルムホールディングスは、「統合報告書 2023」に開示する情報の客観性、正確性を高めるため、掲載する下記の情報に関して、SGSジャパン株式会社による第三者保証を受けています。

### 第三者保証の対象項目

#### 環境データ

- Scope1, 2  
(エネルギー起因)およびエネルギー消費量 (P26、P73、P109)
- Scope1  
(非エネルギー起因CO<sub>2</sub>およびHFC、PFC) (P26、P73、P109)
- Scope3  
(カテゴリー1, 11) (P109)
- 取水量 (P17、P26、P109)
- 廃棄物発生量 (P109)
- VOC排出量 (P109)

#### 人事労務データ

- 正社員の状況：従業員の構成 (P17、P109、P111)
- 基幹ポストに占める外国籍従業員の比率 (P26、P76、P109)
- 管理職に占める女性の割合 (P26、P76、P109)
- 障がい者雇用率 (P26、P76、P109)
- 育児休職・介護休職からの復職後の定着率の状況 (P109)

富士フイルムホールディングスサステナビリティレポート2023の第三者保証報告書は、当社Webサイトをご覧ください。

<https://holdings.fujifilm.com/ja/sustainability/evaluation>

## 管掌役員保証

### 「統合報告書2023」の発行にあたって

当社は、2030年度をターゲットとする長期CSR計画「Sustainable Value Plan 2030(SVP2030)」において、「環境」「健康」「生活」「働き方」の4つの重点分野ごとに目標を定め、事業を通じた社会課題の解決に取り組んでいます。これまで統合報告書では、株主・投資家をはじめとするステークホルダーの皆さまに、中長期的な企業価値向上に向けた各重点分野での取り組みを紹介してきました。毎年発行後に皆さまから頂戴するご意見については真摯に検討を重ね、新たな誌面の企画・制作に反映することで、統合報告書の継続的な改善に取り組んでいます。

今回の統合報告書では、昨年取り上げた「イノベーションを軸にした価値創造ストーリー」をさらに発展させて、富士フイルムグループが「イノベーションを生み出し続けるための仕組み」を説明することに焦点を当てました。人材や技術力といったイノベーションの源泉や、戦略と資源配分、具体的な取り組みに関する説明を通して、「SVP2030」で当社が目指す姿や、その先の成長を実現するための道筋を明らかにしました。特集として、株主・投資家、社外のパートナー企業・団体、行政(自治体)の切り口から価値協創の取り組みの成果を紹介していますので、ぜひご一読ください。

私は、制作の統括責任を担うコーポレートコミュニケーション部長として、統合報告書の作成プロセスが正当であり、記載内容が正確であることを、ここに表明いたします。本統合報告書が、株主・投資家をはじめ、お客さま、従業員などのあらゆるステークホルダーの皆さまに、富士フイルムグループをより一層ご理解いただく一助となれば幸いです。また、今後もステークホルダーの皆さまとの対話を大切に、引き続き開示内容の充実と分かりやすさの向上も図っていきたいと考えておりますので、どうぞ忌憚のないご意見をお寄せください。



富士フイルムホールディングス株式会社  
取締役 執行役員  
コーポレートコミュニケーション部長  
兼 ESG推進部長

吉澤 ちさと